

# FONDATION GENEVOISE POUR LE DÉPISTAGE DU CANCER

Rapport d'activité 2016

Avec le soutien de la République  
et canton de Genève

# TABLE DES MATIÈRES

---

<b>INTRODUCTION</b>	1
<b>CONSEIL DE FONDATION ET BUREAU</b>	2
<b>CENTRE DE COORDINATION DU DÉPISTAGE</b>	3
<b>GESTION ET FONCTIONNEMENT DU PROGRAMME DE DÉPISTAGE</b>	4
A. RÉALISATION ET LECTURES DES MAMMOGRAPHIES DE DÉPISTAGE	4
B. ASSURANCE QUALITÉ	5
C. STATISTIQUES DE FONCTIONNEMENT	6
D. FORMATIONS DISPENSÉES	7
E. ÉTUDE DE FAISABILITÉ D'UN PROGRAMME DE DÉPISTAGE DU CANCER COLORECTAL À GENÈVE	8
<b>COMMUNICATION ET INFORMATION</b>	9
A. DIFFUSER LARGEMENT UNE INFORMATION DE QUALITÉ	10
B. FACILITER L'ACCÈS DE TOUTES LES FEMMES AU PROGRAMME	11
C. INFORMER LES PROFESSIONNELS DE SANTÉ	12
D. PRÉPARER LE CHANGEMENT D'IDENTITÉ DE LA FONDATION	12
<b>COLLABORATIONS DE LA FONDATION</b>	13
<b>RAPPORT DE GESTION</b>	14
A. BILAN DE L'ANNÉE	15
B. COMPTE DE RÉSULTAT	16
<b>CONCLUSIONS ET PERSPECTIVES</b>	17

# INTRODUCTION

---

L'année 2016 a été marquée par l'engagement continu de la Fondation dans son objectif d'offrir un programme de dépistage du cancer du sein de qualité à la population genevoise. La participation est restée stable et devrait idéalement encore progresser.

De nouvelles normes de qualité pour le dépistage du cancer du sein, adoptées par swiss cancer screening, la fédération des programmes de dépistage du cancer, ont été mises en application. Cette démarche s'inscrit dans le sens d'une assurance qualité, souhaitée par chacun, au bénéfice des femmes.

2016 aura également été consacrée à la réalisation d'une étude de faisabilité pour un programme cantonal de dépistage du cancer colorectal. Ce travail a été mené en collaboration avec le Département de l'emploi, des affaires sociales et de la santé (DEAS) et avec le soutien d'un comité de pilotage. Cela n'aurait pas été possible sans le soutien financier de la Ligue genevoise contre le cancer et l'implication de son président dans le comité de pilotage. La Fondation a également préparé ses changements d'identité et de statuts.

En décembre, le contrat de prestations quadriennal sein/côlon a pu être présenté au Grand Conseil.



Anne Mahrer, Présidente

La coordination latine pour le dépistage du cancer du côlon, sous l'égide de swiss cancer screening, a aussi été active. Elle a entre autres affirmé sa volonté de développer des programmes cantonaux dont les cahiers des charges et les pratiques appliquent des standards de qualité équivalents.

Les actions de communication ont été nombreuses et variées, l'information de la population restant l'une de nos priorités.

Nous abordons 2017 avec de nouveaux défis : mise en œuvre du programme de dépistage du cancer colorectal, changement d'identité et adaptation de nos locaux, dématérialisation de documents avec signature électronique et numérisation complète de nos archives médicales.

Nous remercions les membres de notre Conseil de Fondation et le comité de pilotage côlon pour leur engagement, l'équipe du centre de dépistage, les radiologues et techniciens-nes en radiologie, ainsi que tous les médecins qui collaborent avec la Fondation.



Dre Béatrice Arzel, Directrice

# CONSEIL DE FONDATION ET BUREAU

---

La composition du Conseil de Fondation au 31 décembre 2016 était la suivante :

---

Membres du Conseil	Fonction	Organismes ou personnes représentés
Mme Anne Mahrer	Présidente	État de Genève
Mme Nathalie Fontanet, titulaire du brevet d'avocat	membre	État de Genève
Dr Michel Forni, oncologue	membre	État de Genève
Mme Sophie Forster Carbonnier, économiste	membre	Femmes
Dr Bertrand Jacot des Combes, médecin interniste	membre	Association des médecins du canton de Genève (AMG)
Dr Pierre Chappuis, médecin onco-généticien	membre	Hôpitaux universitaires de Genève
Mme Anny Papilloud Moraga, infirmière	membre	Ligue genevoise contre le cancer
Dr Gérard de Geer, médecin radiologue	membre	Groupement des radiologues genevois (GRG)
Mme Sabina Sommaruga Phillot, pharmacienne	membre	
Dr Yves Wespi, médecin gynécologue	membre	Ordre des Gynécologues et Obstétriciens de Genève (OGOG)

---

Au cours de l'année 2016, Mme Mahrer a présidé le Conseil de Fondation qui s'est réuni à trois reprises. Ses membres ont évoqué le renouvellement du contrat de prestations, le dépistage du cancer du côlon, la communication de la Fondation, les projets et études en cours ; ils ont approuvé les comptes présentés par la fiduciaire Berdat et Cie SA ainsi que le budget révisé pour 2016.

Le Bureau, réuni 11 fois en 2016, était composé de: Mme Mahrer, Mme Forster Carbonnier, Mme Sommaruga Phillot, de la Dre Arzel et de M. Mühlemann.

# CENTRE DE COORDINATION DE DÉPISTAGE

---

Au 31 décembre 2016, la composition de l'équipe du centre de coordination était la suivante :

---

Directrice	Dre Béatrice Arzel	poste à 70%
Directeur administratif	M. Laurent Mühlemann	poste à 60%
Radiologue conseil	Dr Gérard de Geer	mandat équivalent à 10%
Secrétaires	Mme Emmanuele Vuarnoz	poste à 90%
	Mme Daniela Rovasio	poste à 80%
	Mme Tiziana Martinelli	poste à 80%
	Mme Muriel Ly Cuong	poste à 60%
Commise administrative	Mme Sarrah Kacem	poste à 60%
Chargée de communication	Mme Cécile Coutau	poste à 50%
Chargée du projet femmes défavorisées	Mme Cécile Coutau	poste à 30%
Data manager	Mme Aleksandra Chervet	poste à 40%

---

La Fondation remercie chaleureusement le Dr Constantin Sayegh, radiologue, pour son aide bénévole et sa présence auprès de l'équipe.

# GESTION ET FONCTIONNEMENT DU PROGRAMME DE DÉPISTAGE

---

Depuis sa création en 1999, la Fondation pour le dépistage du cancer du sein remplit deux missions :

- Inviter tous les 2 ans plus de 50'000 femmes, dans la tranche d'âge de 50 à 74 ans, domiciliées dans le canton de Genève (public cible), à faire une mammographie de
- Informer et sensibiliser la population genevoise à la pratique de la mammographie de dépistage.

dépistage financièrement accessible et de qualité.

## A. RÉALISATION ET LECTURES DES MAMMOGRAPHIES DE DÉPISTAGE

Les radiologues agréés par le programme de dépistage s'engagent à respecter les procédures de traitement des mammographies et les normes de qualité du programme, en conformité avec les recommandations européennes et les exigences fédérales sur l'appareillage et la formation.

En 2016, la Fondation a collaboré avec 13 instituts de radiologie:

- Cabinet de radiologie : rue de l'Orangerie 1 \*
- Centre de Diagnostic Radiologique de Carouge
- Centre du sein, Maternité – HUG
- Centre d'Imagerie Médicale de Cornavin
- CIO Centre d'Imagerie d'Onex
- Clinique Générale Beaulieu
- Clinique des Grangettes
- Hôpital de la Tour
- Imagerive
- Institut d'imagerie médicale SA
- MedImage SA
- Rive Droite SA Centre d'imagerie médicale
- Rive Gauche SA Centre d'imagerie médicale

\* Fin 2016, le cabinet de l'Orangerie a cessé son activité.

Les nouvelles normes de qualité, dont l'objectif est de viser la meilleure qualité pour le dépistage organisé, ont été implémentées en 2016 à Genève. En collaboration avec le Groupement des radiologues genevois et l'AMG, de nouvelles conventions ont été signées avec les instituts de radiologie, les radiologues et les technicien-nes en radiologie médicale (TRM).

Les radiologues qui avaient à leur actif entre 700 et 999 mammographies de dépistage faites dans le cadre du programme ont pu rester agréés selon la nouvelle exigence de 1'000 mammographies de dépistage programme, grâce à des sets de formation mis à leur disposition.

---

Mammographies effectuées en 2016	11'964
Centres de radiologie agréés	13
Radiologues agréés au 31 décembre (et actifs toute l'année)	17
Moyenne des lectures par 1er lecteur (min/max)	837 (695-1250)
Moyenne des lectures par 2ème lecteur (min/max) <sup>1</sup>	2'780 (2547-3045)

---

<sup>1</sup> dont 4 radiologues qui sont 1ers et 2èmes lecteurs

## B. ASSURANCE QUALITÉ

L'audit externe des appareillages et des contrôles réguliers de qualité a été effectué par l'Institut de radiophysique de Lausanne (IRA).

En cours d'année, le processus d'évaluation de la qualité des clichés selon la grille PGMI mise en

place en 2015 s'est poursuivi selon les mêmes modalités, soit 100 clichés évalués par institut de radiologie. Dorénavant, les évaluations s'effectueront par TRM, conformément aux exigences des nouvelles normes.



## C. STATISTIQUES DE FONCTIONNEMENT

### **Invitations et rappels**

En 2016, le centre de coordination a envoyé 29'062 invitations et 21'886 rappels. La première invitation est envoyée aux femmes dans le mois où elles fêtent leurs 50 ans. Les suivantes, tous les 23 mois après la réalisation d'une mammographie de dépistage ou, si la femme n'a pas répondu, 23 mois après l'envoi de l'invitation précédente. Depuis 2013, les femmes sont invitées jusqu'à l'âge de 74 ans.

### **Participation et réponse à la lettre d'invitation**

Pour atteindre l'ensemble des femmes domiciliées à Genève, le fichier d'adresses est mis à jour deux fois par an en collaboration avec l'Office cantonal de la population (OCP).

En 2016, 11'964 femmes ont fait leur mammographie via le programme de dépistage.

### **Taux de rappel**

Le taux de rappel correspond au nombre de mammographies positives qui font l'objet d'investigations. En 2016, à la suite de leur mammographie, 589 femmes ont été rappelées pour des examens complémentaires, soit un taux de rappel de 4.9 %. Ce résultat est conforme aux recommandations européennes.

### **Cancers dépistés par le programme de dépistage**

Parmi les cas positifs des mammographies de dépistage effectuées en 2016, 58 ont, à notre connaissance actuelle, abouti à un diagnostic de cancer.

## Évolution de l'activité au fil des ans

	2016	2015	2014	2013
Nombre d'invitations envoyées	29'062	33'0609	29'505	30'968
Nombre de femmes ayant fait une mammographie	11'964	12'208	9'849	10'767
Rapport nombre de mammographies / nombre femmes invitées <sup>1</sup>	41.6%	33.6%	33.4 %	34.2 %
Taux de rappel pour une procédure diagnostique	4.9%	4.1%	5.3 %	8.1%
Nombre de cancers dépistés <sup>1</sup> (chez les 50-69 ans)	58 (47)	48 (36)	64 (51)	49 (44)
Taux de 3èmes lectures	6.8%	6.5%	9.3%	13.3%
Recommandations d'échographie pour seins classifiés denses	5.8%	5.2%	/	

<sup>1</sup>Tous âges confondus

## D. FORMATIONS DISPENSÉES

En 2016 un séminaire de formation continue à l'intention des radiologues et des techniciens-nes en radiologie a été organisé conjointement avec la Fondation vaudoise pour le dépistage du cancer. A la suite de la première évaluation de la qualité des clichés, la TRM évaluatrice a formé ses collègues à leur poste de travail.

Dans le cadre de la préparation du programme de dépistage du cancer du côlon, le médecin de la Fondation en a présenté les principes lors d'un séminaire de formation continue pour les médecins de famille.

## E. ÉTUDE DE FAISABILITÉ D'UN PROGRAMME DE DÉPISTAGE DU CANCER COLORECTAL À GENÈVE

Depuis l'intégration des prestations liées au dépistage du cancer colorectal dans la LAMal en juillet 2014, leur prise en charge est libérée de franchise lorsque le dépistage est réalisé dans le cadre d'un programme organisé cantonal et que celui-ci en fait la demande.

A Genève, c'est la Fondation qui, forte de son expérience, assumera dès 2017 la mise en place puis la gestion du programme.

L'étude préliminaire de faisabilité, lancée en concertation avec le DEAS en 2015, s'est achevée en fin d'année ; un projet de loi assorti d'un contrat de prestation « sein et côlon » a été présenté au Grand Conseil. C'est grâce au soutien

financier de la Ligue genevoise contre le cancer que cette étude a pu être menée à bien.

Le comité de pilotage qui rassemble tous les professionnels concernés s'est réuni à trois reprises en 2016.

L'unité d'épidémiologie populationnelle des Hôpitaux universitaires de Genève (HUG) et la Fondation ont mené une enquête qui a permis d'avoir une bonne vision de la pratique du dépistage individuel du cancer colorectal à Genève et des intentions de la population en la matière. Une autre enquête a été menée au niveau romand par l'Institut universitaire de médecine sociale et préventive de Lausanne auprès des médecins de famille.

# COMMUNICATION ET INFORMATION

---

Conformément à son mandat, la Fondation a mené en 2016 une politique de communication ayant pour objectif d'informer la population, en particulier les femmes de 50 à 74 ans (population cible), des objectifs, modalités, avantages et

inconvénients du programme cantonal de dépistage du cancer du sein. La Fondation s'est efforcée de diffuser une information éthique, soit la plus équilibrée et complète possible, pour permettre le choix éclairé des femmes.

## A. DIFFUSER LARGEMENT UNE INFORMATION DE QUALITÉ

En 2016, le courrier d'invitation envoyé à 29'062 femmes est resté le premier outil de communication de la Fondation. La première fois que les femmes reçoivent une invitation, une brochure détaillée en français est ainsi incluse dans le courrier. Les courriers suivants comprennent un dépliant plus succinct. Ces documents d'information, mis à jour selon les recommandations internationales et en cohérence avec ceux de la Ligue suisse contre le cancer, sont accessibles sur notre site internet en huit langues.

Les dépliants sont distribués tout au long de l'année lors d'actions de communication organisées par la Fondation et via les associations partenaires.

La Fondation et la fédération suisse des programmes de dépistage souhaitent être perçues comme une source d'information de référence sur le dépistage. En 2016, la Fondation a renforcé sa communication digitale en visant en particulier, lors d'une campagne ponctuelle, les femmes de 49-55 ans pour les encourager à s'informer.

Les études montrent que Facebook est le réseau social le plus utilisé par le groupe cible dans le canton de Genève. En juin, une annonce « s'informer, c'est déjà faire le bon choix » a été diffusée sur Facebook. Les personnes qui cliquaient sur l'annonce étaient redirigées vers le site internet de la Fondation. En octobre, la Fondation a ouvert sa propre page Facebook et diffusé les 14 publications de la campagne « Halte aux idées reçues ». Les visuels montrés sur le canal des Transports publics genevois et affichés chez les boulangers membres de l'Association des Artisans Boulangers-Confiseurs de Genève invitaient à s'informer sur Facebook. A la fin de l'année, plus de 1'000 personnes avaient noté qu'elles « aimaient » la page de la Fondation et l'information, diffusée de façon hebdomadaire et ouverte à des commentaires modérés par la Fondation, était régulièrement commentée et partagée de façon globalement positive.



À Presinge, l'agriculteur Thomas Läser emballe son herbage de plastique rose pour encourager la recherche sur le cancer du sein et invite la Fondation à rappeler l'importance du dépistage.

« Octobre rose », mois international du cancer du sein, est une période clé de l'année pour aller à la rencontre de la population genevoise. En 2016, c'est dès septembre que la Fondation s'est mobilisée lors d'une chaîne humaine déployée pour marquer la lutte contre tous les cancers de la femme. L'événement était co-organisé par la Fondation, la Ligue genevoise contre le cancer,

l'Initiative cancer de l'ovaire (ICO), le Département de Gynécologie-Obstétrique des HUG, le Réseau de Sénologie et d'Oncogynécologie genevois (SONGe), et l'Ordre des Gynécologues et Obstétriciens de Genève; il bénéficiait par ailleurs du soutien du Four Seasons Hôtel des Bergues. Pour offrir une information sur le dépistage du cancer du sein, répondre aux questions ou aiguiller, le cas échéant, les personnes vers les services de santé ou associations de soutien pertinents, la Fondation a organisé un stand d'information d'une journée au centre commercial du Lignon auquel s'est jointe l'English Speaking Cancer Association (ESCA). Quatre stands de dialogue ont également été tenus en partenariat avec les HUG et la Ligue genevoise contre le cancer, sur quatre sites des HUG. La Fondation a enfin participé à un stand organisé chez IKEA-Vernier par la Ligue suisse contre le cancer.

Informers les Genevois sur leur lieu de travail est une autre façon de les sensibiliser et la Fondation est à la disposition des entreprises. En 2016, la banque HSBC a ainsi ouvert les portes de ses deux sites à la Fondation et à la Ligue genevoise contre le cancer qui ont co-organisé deux séances pour parler de prévention, de dépistage des cancers et du soutien aux personnes touchées par la maladie. Les deux organisations ont pu répondre aux questions des employé-es intéressé-es.

## B. FACILITER L'ACCÈS DE TOUTES LES FEMMES AU PROGRAMME

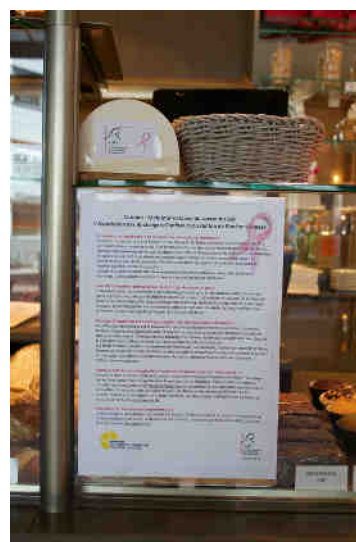
La précarité et le manque d'accès à l'information éloignent du système de santé.

La Fondation s'attache à renforcer l'équité d'accès au programme en veillant d'abord à lever tout obstacle financier pour que le manque de ressources n'entraîne pas un renoncement au dépistage. Faite dans le cadre du programme, la mammographie (197,15 CHF) est prise en charge à 90% par l'assurance maladie. En 2016, la Fondation a remboursé, sur demande, la quote-part à 135 femmes bénéficiant d'un subside pour leur assurance maladie. La Fondation a par ailleurs pris en charge le coût de 170 mammographies de femmes sans papiers et sans assurance.

La Fondation veille ensuite à diffuser une information adaptée à des populations défavorisées ou migrantes. Le matériel est traduit dans les langues les plus couramment utilisées par la population cible à Genève et la Fondation s'efforce d'aller à la rencontre des populations ciblées directement ou par l'intermédiaire de personnes-relais. En 2016, la Fondation a organisé quatre séances au sein de l'association Camarada et une séance au Centre islamique de Genève. Elle a coordonné une journée de prévention santé au centre d'accueil pour personnes migrantes de La Roseaie, en partenariat avec l'Unité de santé sexuelle et planning familial des HUG, une diététicienne des HUG et Carrefour addictions. Lors des actions organisées, la Fondation a pu compter sur la présence d'«ambassadrices dans les

communautés migrantes» sensibilisées dans le cadre d'un projet mené en partenariat avec l'Unité de santé sexuelle et planning familial des HUG, l'Entraide protestante (EPER) et la Consultation ambulatoire mobile des HUG. Les «ambassadrices» ont pour vocation de parler, dans leurs communautés, de l'existence des prestations d'organisations partenaires. Au printemps 2016, deux ambassadrices ont présenté les structures partenaires du projet à 25 classes de français de l'Université ouvrière de Genève (UOG), touchant ainsi 375 personnes. Le 8 mars, à l'occasion de la journée de la femme, une ambassadrice a présenté le programme cantonal de dépistage du cancer du sein à 200 personnes de la communauté albanaise et appelé les femmes présentes à se mobiliser pour prendre leur santé en main.

Les actions de la Fondation menées en faveur des populations défavorisées et migrantes sont entièrement financées par des dons privés.



En octobre, l'Association des Artisans-Boulangers-Confiseurs de Genève s'engage dans la lutte contre le cancer du sein et récolte des fonds pour faciliter un accès équitable au dépistage.

## C. INFORMER LES PROFESSIONNELS DE SANTÉ

En 2016, la Fondation a sensibilisé les médecins de famille nouvellement installés ou qui le souhaitaient aux principes d'un dépistage de qualité accessible à toutes les femmes de plus de 50 ans. L'objectif était qu'ils accompagnent leurs patientes dans leur choix en leur fournissant une information complète et équilibrée sur le dépistage du cancer du sein et sur le programme organisé. Un dépliant spécifiquement conçu à leur intention, un ordonnancier et des dépliants destinés aux femmes sont mis à leur disposition gracieusement. Un matériel similaire destiné aux

pharmaciens est proposé aux officines, notamment au mois d'octobre.

Dans la mesure de ses disponibilités, la Fondation répond favorablement aux demandes d'information et de suivi de professionnels de santé en formation menant des projets ou études portant sur le dépistage du cancer du sein à Genève. En 2016, la Fondation a ainsi accompagné un groupe d'étudiants de la Haute école de santé ainsi que deux étudiants en Masters de psychologie et science de l'éducation.

## D. PRÉPARER LE CHANGEMENT D'IDENTITÉ DE LA FONDATION

Une réflexion stratégique a été menée pour préparer l'annonce du changement d'identité de la Fondation en 2017 et le lancement du programme de dépistage du cancer du côlon en 2018. Un mandat a été confié à un groupe de 10 étudiants de Bachelor de l'école de communication CREA Genève-Inseec qui a créé un logo à la silhouette abstraite, dessiné dans la continuité du logo précédent et un logo condensé à utiliser sur les supports digitaux.

Les couleurs des programmes de dépistage du cancer du sein (rose) et de dépistage du cancer du côlon (bleu) ont été choisies selon la charte graphique de swiss cancer screening pour que soit maintenue une cohérence visuelle fédérale. L'identité visuelle a été adoptée par le Conseil de Fondation en décembre.



Dépistage du  
cancer du sein

Dépistage du  
cancer du côlon

# COLLABORATIONS DE LA FONDATION

---

La Fondation genevoise est l'un des membres fondateurs de swiss cancer screening, la fédération suisse des programmes de dépistage du cancer, qui regroupe l'ensemble des dix programmes existants en Suisse.

La Fondation est représentée à l'Assemblée générale de swiss cancer screening par :

- Mme Anne Mahrer, présidente de la Fondation genevoise pour le dépistage du cancer du sein,
- Dre Béatrice Arzel, directrice de la Fondation genevoise pour le dépistage du cancer du sein,
- M. Blaise Martin, représentant du Département de l'économie et de la santé (DEAS).

La Fondation contribue au travail de la fédération de deux manières :

- par une implication active dans ses commissions et groupes de travail,
- par le paiement d'une cotisation fixe et d'une cotisation variable, calculées selon la taille de la population cible.

Dans le cadre de la préparation de programmes cantonaux de dépistage du cancer colorectal, une collaboration étroite s'est établie à l'échelle romande sous l'égide de swiss cancer screening. La réunion d'un comité de coordination romand a ainsi permis l'avancée concertée des études de pilotage afin que les futurs programmes respectent les mêmes standards de qualité.



# RAPPORT DE GESTION

## A. BILAN DE L'ANNÉE

Bilan au 31 décembre 2016, en francs suisses, avec comparatif 2015

	2016	2015		2016	2015
<b>ACTIF</b>			<b>PASSIF</b>		
Caisse, banque et poste	376'069	438'272	Créanciers, Radiologues	282'447	276'142
Liquidités	376'069	438'272	Autres créanciers	40'653	82'402
Débiteurs assurances	374'782	319'186	<b>Autres dettes</b>	<b>323'100</b>	<b>358'544</b>
Autres débiteurs	0	1	Passifs transitoires	11'016	32'616
Créances	374'782	319'187	Provision p/risques et charges	16'691	17'604
Actifs transitoires	28'957	34'009	Provision p/versement CIA	0	0
Comptes de régularisation	28'957	34'009	Comptes de régularisation	27'707	50'220
<b>Actif circulant</b>	<b>779'808</b>	<b>791'468</b>	<b>Capitaux étrangers à</b>		
Dépôt de garantie	12'345	12'343	<b>court terme</b>	<b>350'806</b>	<b>408'764</b>
Immobilisations financières	12'345	12'343	Subv. restituable 2008-2011	0	0
Installations	10'173	15'562	Subv. restituable 2012-2016	258'511	188'205
Machines de bureau	0	0	<b>Capitaux étrangers à</b>		
Matériel informatique	22'379	38'240	<b>long terme</b>	<b>258'511</b>	<b>188'205</b>
Mobilier	968	1'367	Fonds affectés	(11'176)	81'352
Immobilisations corporelles	33'520	55'170	<b>Fonds affectés</b>	<b>(11'176)</b>	<b>81'352</b>
Programme informatique	0	0	Capital de dotation	5'000	5'000
Immobilisations incorporelles	0	0	Subv. non dépensée 2008-2011	50'190	50'190
<b>Actif immobilisé</b>	<b>45'864</b>	<b>67'513</b>	Subv. non dépensée 2012-2015	125'470	87'915
			Résultat de l'exercice	46'870	37'555
			Capital versé et réserves	227'531	180'660
			<b>Capital de la Fondation</b>	<b>227'531</b>	<b>180'660</b>
<b>TOTAL DE L'ACTIF</b>	<b>825'672</b>	<b>858'981</b>	<b>TOTAL DU PASSIF</b>	<b>825'672</b>	<b>858'981</b>

## B. COMPTE DE RÉSULTAT

Pertes et profits au 31.12.2016, en francs suisses, avec comparatifs 2015 et budget 2016

	2016	Budget	2015
Subvention de fonctionnement	1'071'867	1'071'867	1'080'000
Facturation aux assurances	1'873'950	1'956'875	1'911'046
Points médicaux et techniques 2e lectures	485'738	507'500	495'564
Dons (non attribuables à un projet)	10	0	100
<b>Produits</b>	<b>3'431'565</b>	<b>3'536'242</b>	<b>3'486'710</b>
Honoraires des radiologues	1'872'965	1'956'875	1'910'693
Honoraires radiologues 2e et 3e lectures	278'924	291'250	284'470
Charges de personnel	742'531	762'211	741'110
Communication et information	44'077	55'500	47'287
Formation des professionnels	(3'188)	7'000	0
Invitations et rappels	91'545	98'500	97'143
Loyers et charges locatives	59'209	61'200	60'187
Frais généraux	58'743	58'700	56'478
Frais informatiques	50'473	65'230	61'418
Honoraires professionnels et juridiques	15'876	19'000	11'632
Contrôle qualité installations radiologiques	8'000	8'600	8'580
Fédération suisse de dépistage	85'438	86'000	85'072
Evaluation	(1'601)	30'000	0
Assurances	8'776	9'000	8'776
Amortissements	23'726	25'000	30'896
<b>Charges</b>	<b>3'335'494</b>	<b>3'534'066</b>	<b>3'403'741</b>
<b>Résultat de l'activité de fonctionnement</b>	<b>96'071</b>	<b>2'176</b>	<b>82'969</b>
Produits financiers	1	0	6
Charges financières	(586)	(550)	(532)
<b>Résultat financier</b>	<b>(585)</b>	<b>(550)</b>	<b>(526)</b>
Produits sur exercices antérieurs	28'196	0	12'966
Charges sur exercice antérieur	(0)	0	(0)
Variation prov. pertes s/débiteurs et pertes s/déb	(3'943)	(1'500)	(311)
Ajustement de facturation	(2'563)	0	(1'209)
<b>Autres résultats</b>	<b>21'690</b>	<b>(1'500)</b>	<b>11'446</b>
<b>Résultat avant résultat des fonds</b>	<b>117'176</b>	<b>(126)</b>	<b>93'888</b>
Dotation (apport de tiers)	97'561	0	139'856
Utilisation (charges)	(190'089)	0	(123'905)
<b>Résultat des fonds affectés</b>	<b>(92'528)</b>	<b>0</b>	<b>15'951</b>
<b>Attribution aux fonds affectés</b>	<b>92'528</b>	<b>0</b>	<b>(15'951)</b>
<b>Résultat avant thésaurisation</b>	<b>117'176</b>	<b>(125)</b>	<b>93'888</b>
./. Part revenant à l'Etat	(70'306)	0	(56'333)
<b>Résultat après thésaurisation</b>	<b>46'870</b>	<b>(125)</b>	<b>37'555</b>

## Commentaires

La Fondation de droit privé est inscrite au Registre du commerce depuis le 1er octobre 1998. Elle est régie par des statuts du 1er avril 2009. Son but est d'encourager et de promouvoir le dépistage du cancer du sein dans la population féminine, notamment par l'exploitation, à Genève, d'un centre de coordination. La Fondation ne poursuit aucun but lucratif.

Habituellement soumise au contrôle ordinaire en raison d'un subventionnement supérieur à CHF 1'000'000, la Fondation est, à partir de l'exercice 2016, soumise au contrôle restreint en raison de la nouvelle directive transversale EGE-02-04\_v4 qui a augmenté le seuil de subvention à 2 millions. La Fondation reste toutefois soumise aux normes Swiss Gaap RPC, en particulier la norme RPC 21, aux dispositions cantonales

spécifiques (LGAF, LSGAF, LIAF, règlements et directives étatiques) ainsi qu'aux statuts.

L'exercice 2016, s'est terminé sur un résultat bénéficiaire avant thésaurisation de CHF 117'176. Le fonds attribué à l'étude de faisabilité d'un programme de dépistage du cancer du côlon a permis de mener à bien cette tâche et a été clôturé au 31 décembre. En outre, selon une décision du DEAS, la Fondation pourra conserver, pour l'exercice 2017, la somme de CHF 220'000 d'arriérés de thésaurisation 2012-2016 comme aide au lancement du programme de dépistage du cancer colorectal.

L'année 2016 faisait l'objet d'un contrat de prestations annuel; un nouveau contrat quadriennal 2017-2020 lui succèdera.

## CONCLUSIONS ET PERSPECTIVES

---

La perspective d'élargir à Genève le champ du dépistage organisé à d'autres néoplasies que le cancer du sein était déjà fin 2016 une quasi-certitude. L'étude préliminaire a montré que l'organisation d'un programme pour le dépistage du cancer colorectal est possible à Genève. Parmi les facteurs déterminants pour sa réussite figurent l'adhésion des professionnels de santé concernés et des Hôpitaux universitaires de Genève, un bon maillage territorial, l'appui de notre conseiller d'État en charge de la santé et de son département, et le soutien de la Ligue genevoise contre le cancer. Tous ces facteurs conjugués permettront dès 2018 d'offrir à la population genevoise un programme de dépistage du cancer colorectal équitable et de qualité.

Le dépistage du cancer du sein est resté en 2016 le cœur de notre pratique avec un travail continu sur la qualité de l'offre et du suivi. L'équilibre de l'information dispensée aux femmes est aujourd'hui essentiel et mis en avant dans les médias et chez les professionnels. Nous travaillons à rendre notre communication toujours plus claire et accessible, afin que chacune puisse faire son choix de dépistage en

ayant bien compris les avantages et inconvénients de la mammographie à titre individuel, mais également pour l'ensemble de la population cible.

Nous remercions tous les partenaires et donateurs qui ont contribué à notre mission et participé au développement de projets, à la formation et à la sensibilisation. Nous nous réjouissons de poursuivre notre tâche avec eux en 2017.

Nous remercions également les bénévoles qui diffusent l'information sur le dépistage du cancer du sein dans les communautés étrangères de Genève. Leur action s'inscrit dans les efforts que nous faisons pour offrir une équité d'accès à la prévention.

En mars 2017, le Grand Conseil a voté et confié à la Fondation la mise en place d'un programme de dépistage organisé du cancer colorectal. L'année à venir sera donc consacrée à préparer le démarrage de ce programme prévu pour 2018, tout en menant notre mission actuelle pour le dépistage du cancer du sein.